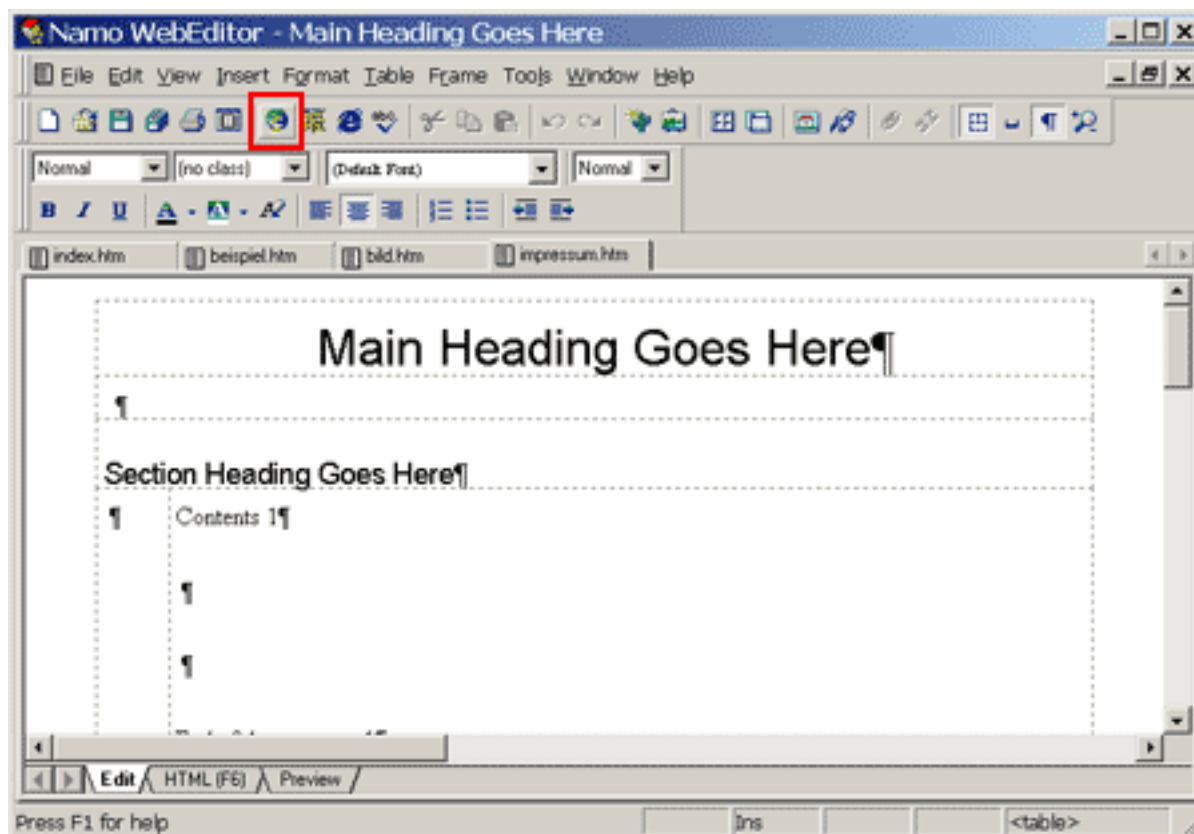


# Einrichtung FTP-Upload

## Wie richte ich den FTP-Upload über Namo Webeditor ein ?

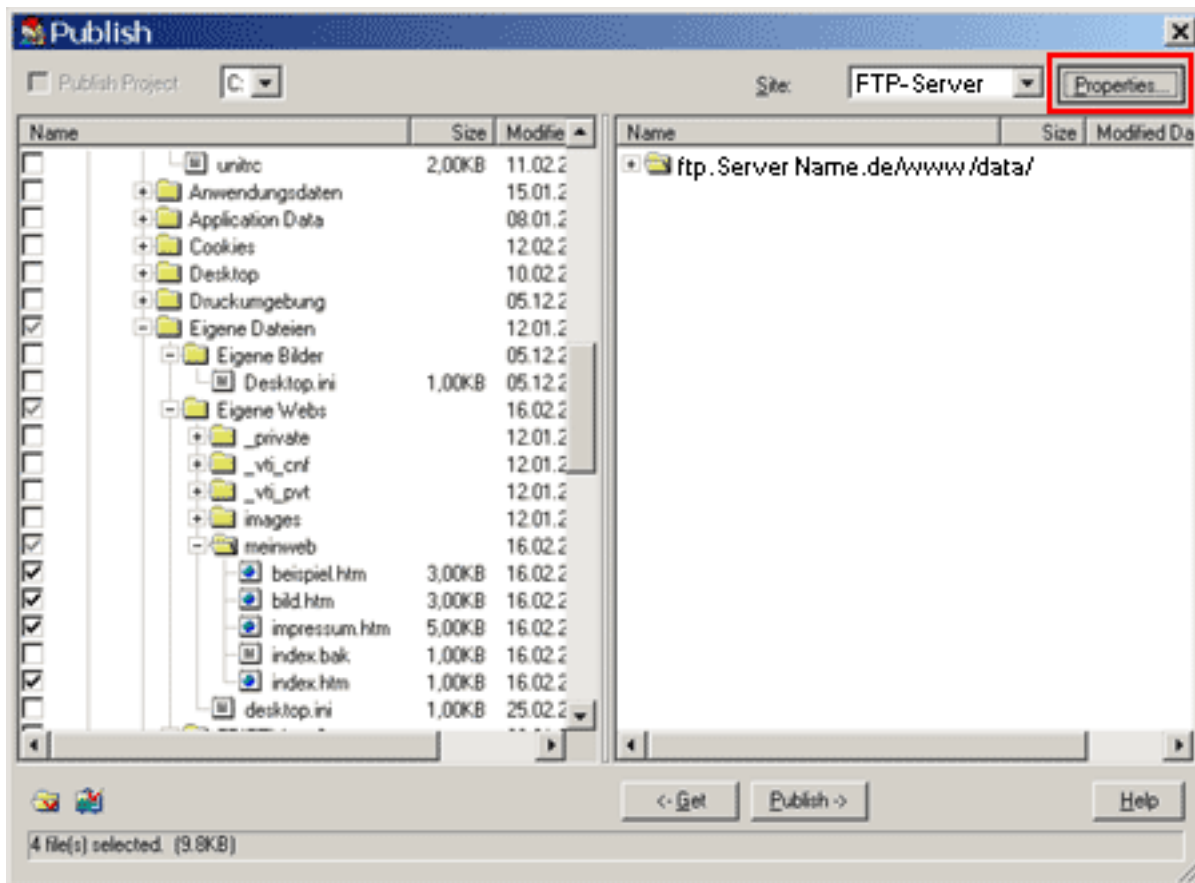
Namo Webeditor 3.5

Nach dem Starten von Namo WebEditor klicken Sie auf die Schaltfläche **"Publish"** oder im Menü **"File > Publish"**.

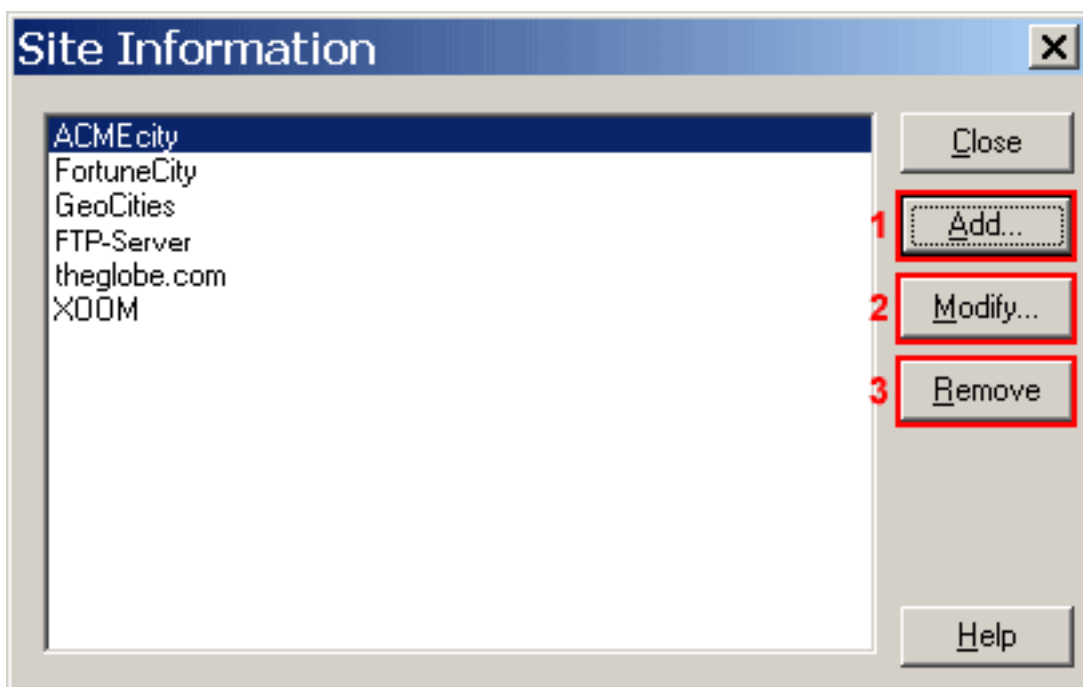


Danach öffnet sich folgendes Fenster.

# Einrichtung FTP-Upload



Um die Verbindung zu einem Server im Internet herzustellen, klicken Sie oben rechts auf **"Properties"**.



Im linken Feld finden Sie verschiedene voreingestellte FTP-Verbindungsdaten. Klicken Sie auf **"Modify"(2)**, um eine vorhandene Site zu bearbeiten. Klicken Sie auf **"Remove"(3)**, um eine vorhandene Site zu löschen. Um eine neue FTP-Verbindung zu erstellen, klicken Sie auf **"Add"(1)**.

# Einrichtung FTP-Upload

Danach öffnet sich folgendes Fenster:

The screenshot shows a dialog box titled "Publish Information" with a close button (X) in the top right corner. The dialog is divided into two sections: "FTP" and "HTTP".

**FTP Section:**

- Site Name:** A text box containing "Meine Homepage", marked with a red box and the number 1.
- Host:** A text box containing "ftp.ServerName.de", marked with a red box and the number 2. To its right is a "Port:" label and a text box containing "21".
- Directory:** A text box containing "/www/data", marked with a red box and the number 3.
- Username:** A text box containing "Ihr Benutzername", marked with a red box and the number 4.
- Password:** A text box containing "xxxxxxx", marked with a red box and the number 5.
- Passive Mode:** A checkbox labeled "Passive Mode" which is checked, marked with a red box and the number 6.

**HTTP Section:**

- Location(URL):** An empty text box, marked with a red box and the number 7.

**Buttons:**

- OK:** A button with the text "OK", marked with a red box and the number 8.
- Cancel:** A button with the text "Cancel".
- Help:** A button with the text "Help".

Tragen Sie einen frei wählbaren Namen in das Feld **"Site Name"(1)** ein.

Im Feld **"Host"(2)** geben Sie **"ftp.ServerName.de"** ein.

Im Feld **"Directory"(3)** tragen Sie Ihr Webhauptverzeichnis **"/www/data"**

Im Feld **"Username"(4)** geben Sie den **Nutzernamen aus der Freischaltungs-E-Mail** ein (Bitte beachten Sie Groß-/Kleinschreibung!).

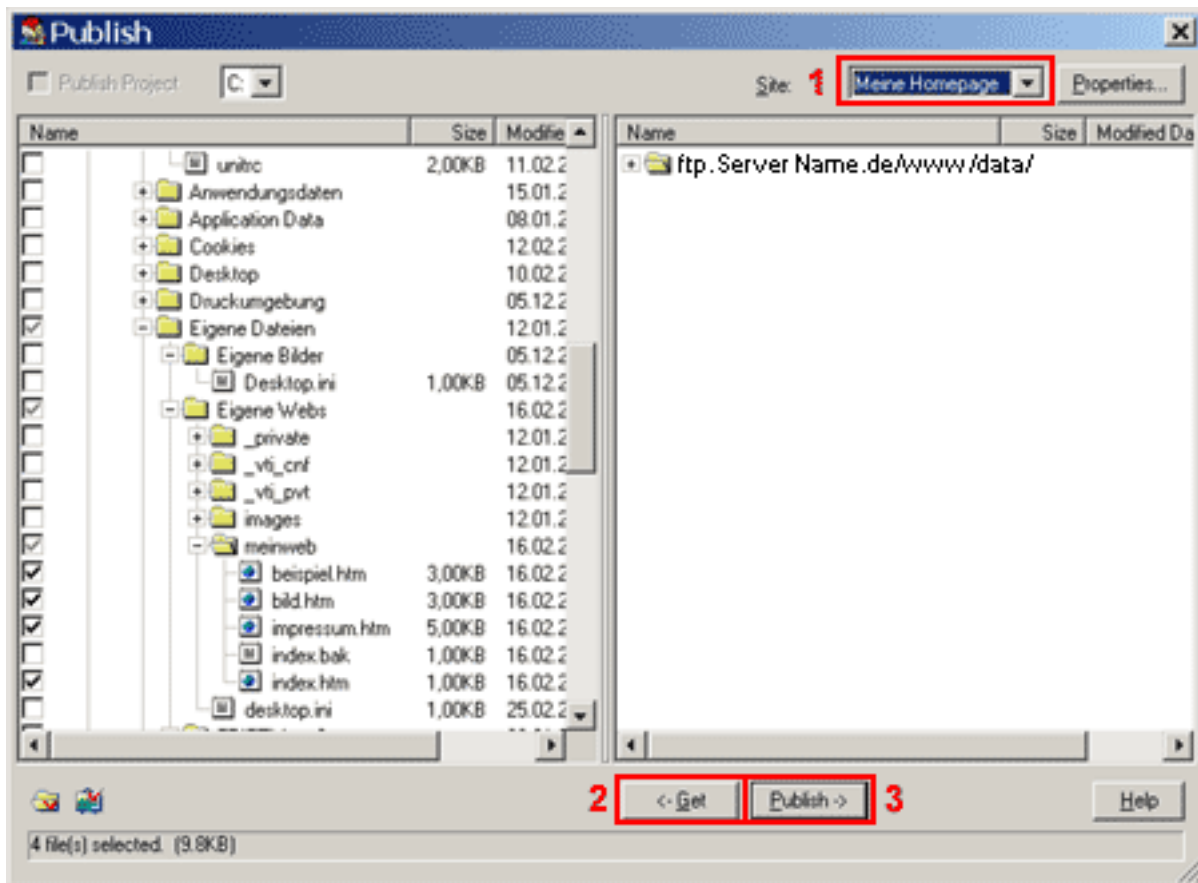
In das Feld **"Password"(5)** tragen Sie das **Passwort aus der Freischaltungs-E-Mail** ein.

Die Checkbox **"Passive Mode"(6)** bitte aktivieren.

Das Feld **"Location(URL)"(7)** sollte leer sein.

Um die Verbindung zu diesem Server herzustellen, klicken Sie auf **"OK"(8)**.

# Einrichtung FTP-Upload



Im DropDown Menü "**Site**"(1) wählen Sie Ihre Server-Verbindung aus.

Die linke Seite zeigt die Dateien ihres PCs, die rechte Seite zeigt die Dateien in Ihrem Home-Verzeichnis auf dem Server.

Bevor Sie Dateien kopieren können, müssen Sie diese mit der Maus markieren.

Die zu übertragenden Dateien sind dann durch ein Häkchen links vom Dateinamen erkennbar.

Der Button "**<-Get**"(2) dient zum Kopieren der markierten Dateien vom Server auf den lokalen PC (Download), der Button "**Publish->**"(3) zum Kopieren vom lokalen PC auf den Server (Upload).

Sie können auch ganze Verzeichnisse kopieren, indem Sie statt einer Datei ein Verzeichnis markieren.

Eindeutige ID: #1214

Verfasser: EUserv Kundensupport

Letzte Änderung der FAQ: 2012-07-20 13:21