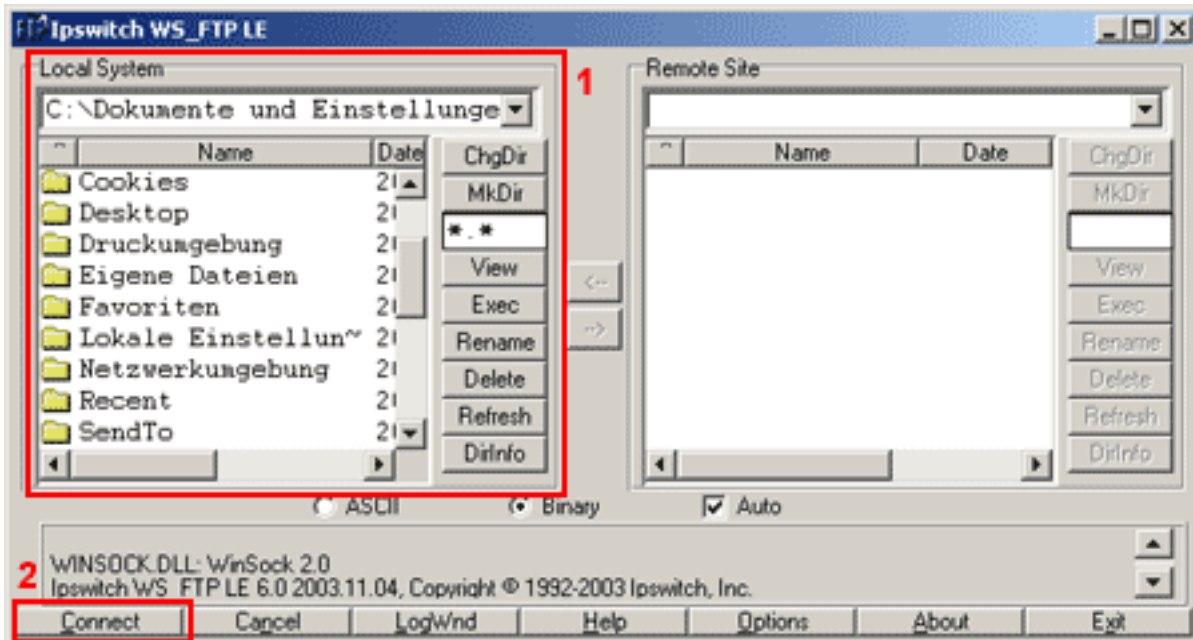


# Einrichtung FTP-Upload

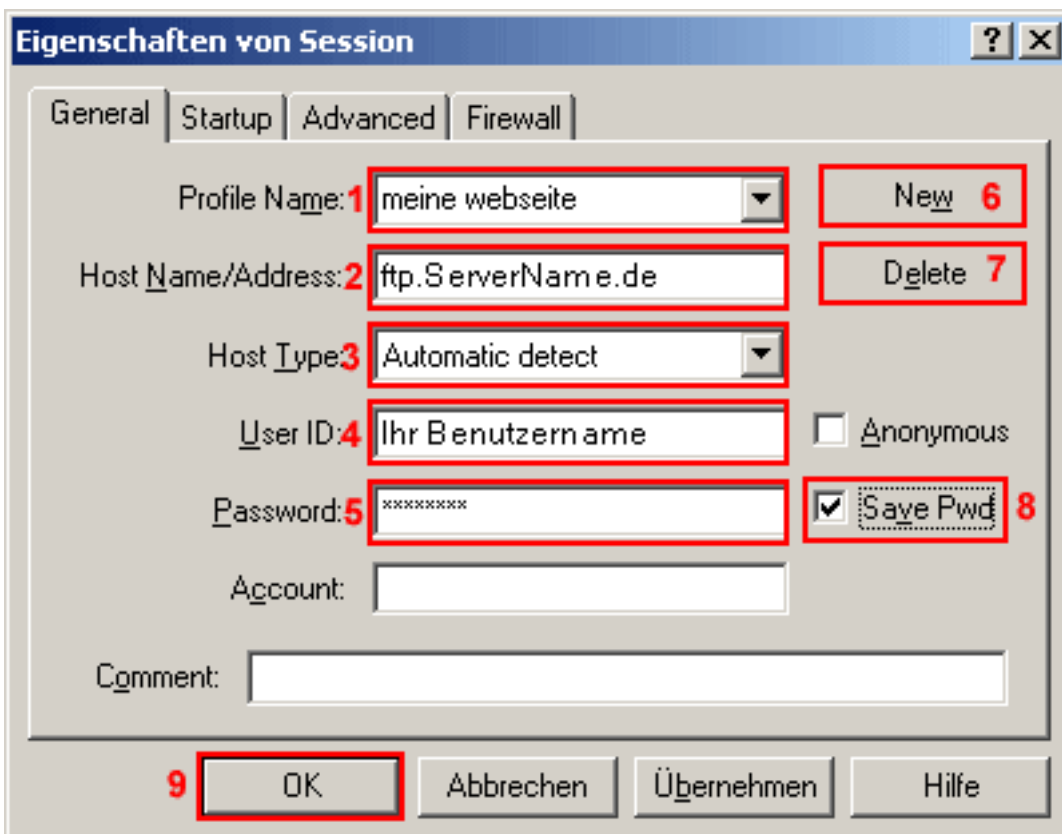
## Wie richte ich den FTP-Upload über WS\_FTP LE ein ?

WS\_FTP LE

Nach dem Starten von WS\_FTP sehen Sie **links(1)** die Ordner und Dateien Ihres Rechners. Klicken Sie auf "**Connect**" **(2)**, um die Verbindung zu einem Server im Internet herzustellen.



Danach öffnet sich folgendes Fenster.



# Einrichtung FTP-Upload

Im Feld "**Profile Name**" (1) finden Sie verschiedene voreingestellte FTP-Verbindungsdaten, die hier als Profile bezeichnet werden.

Klicken Sie auf "**New**" (6), um ein neues Profil zu erstellen.

Tragen Sie einen frei wählbaren Namen in das Feld "**Profile Name**" (1) ein.

Mit dem Button "**Delete**" (7) können Sie ein Profil löschen.

Im Feld "**Host Name/Address**" (2) geben Sie "**ftp.ServerName.de**" ein.

Im Feld "**Host Type**" (3) belassen Sie bitte die Voreinstellung "**Automatic Detect**" ausgewählt.

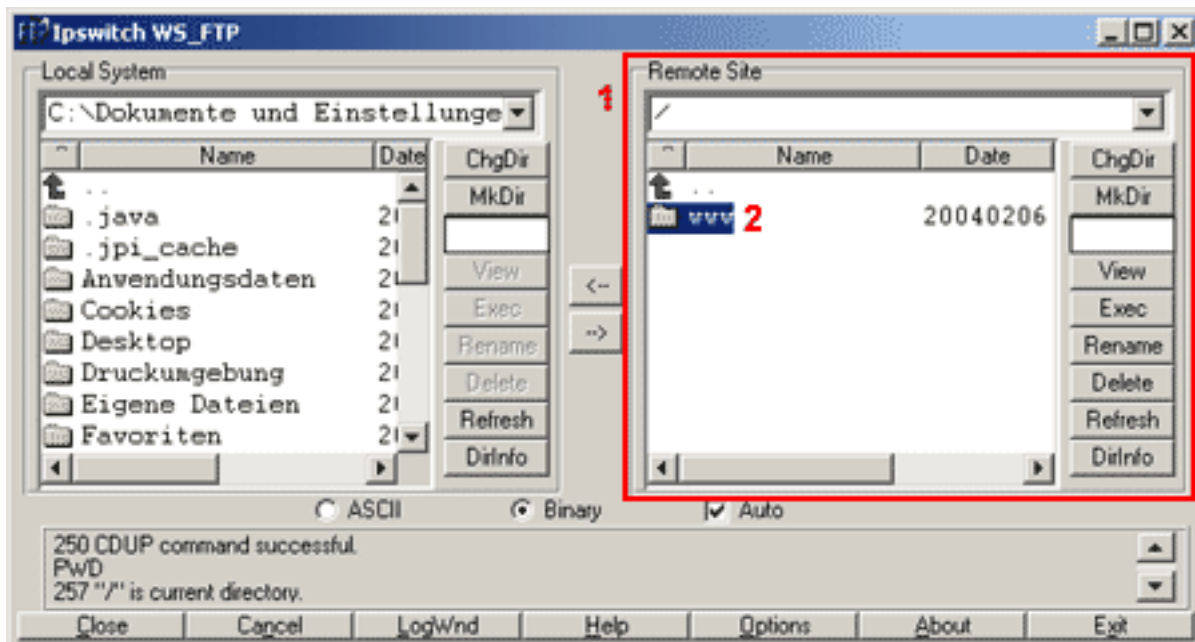
Im Feld "**User ID**" (4) geben Sie den **Nutzernamen aus der Freischaltungs-E-Mail** ein (Bitte beachten Sie Groß/Kleinschreibung!).

In das Feld "**Password**" (5) tragen Sie das **Passwort aus der Freischaltungs-E-Mail** ein.

Die Checkbox "**Save Pwd**" (8) sollten Sie nur dann aktivieren, wenn Sie der einzige Benutzer des PCs sind.

Um die Verbindung zu diesem Server herzustellen, klicken Sie auf "**OK**" (9).

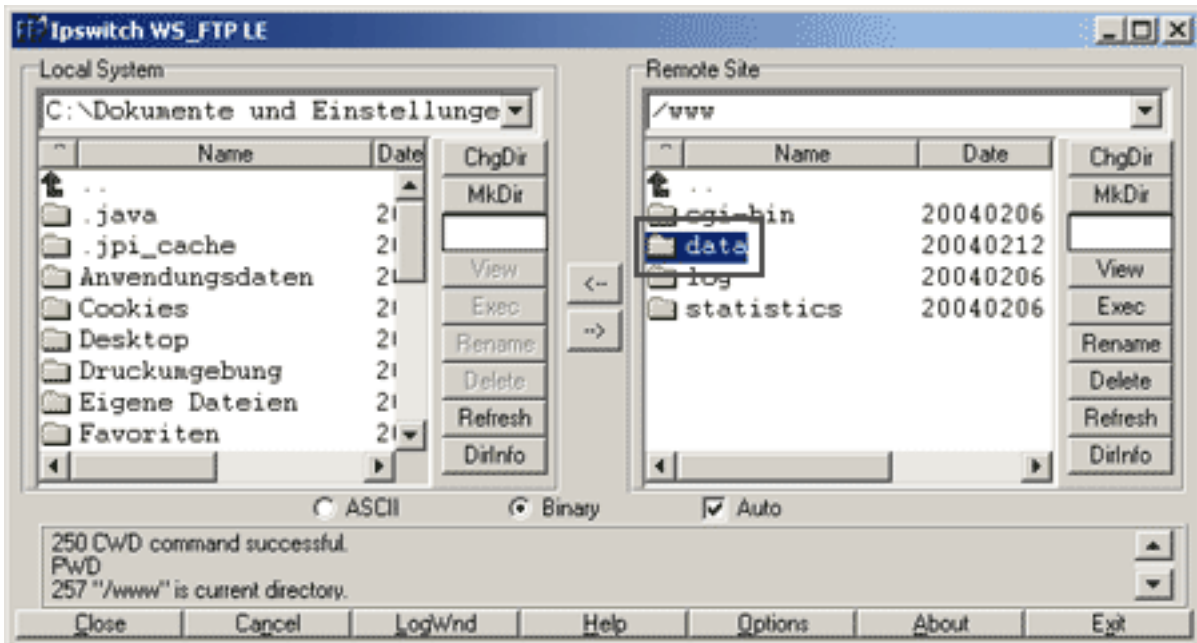
Nach dem erfolgreichen Login sieht das Hauptfenster dann wie folgt aus:



Die rechte Seite "**Remote Site**" (1) zeigt die Dateien und Ordner auf dem Server.

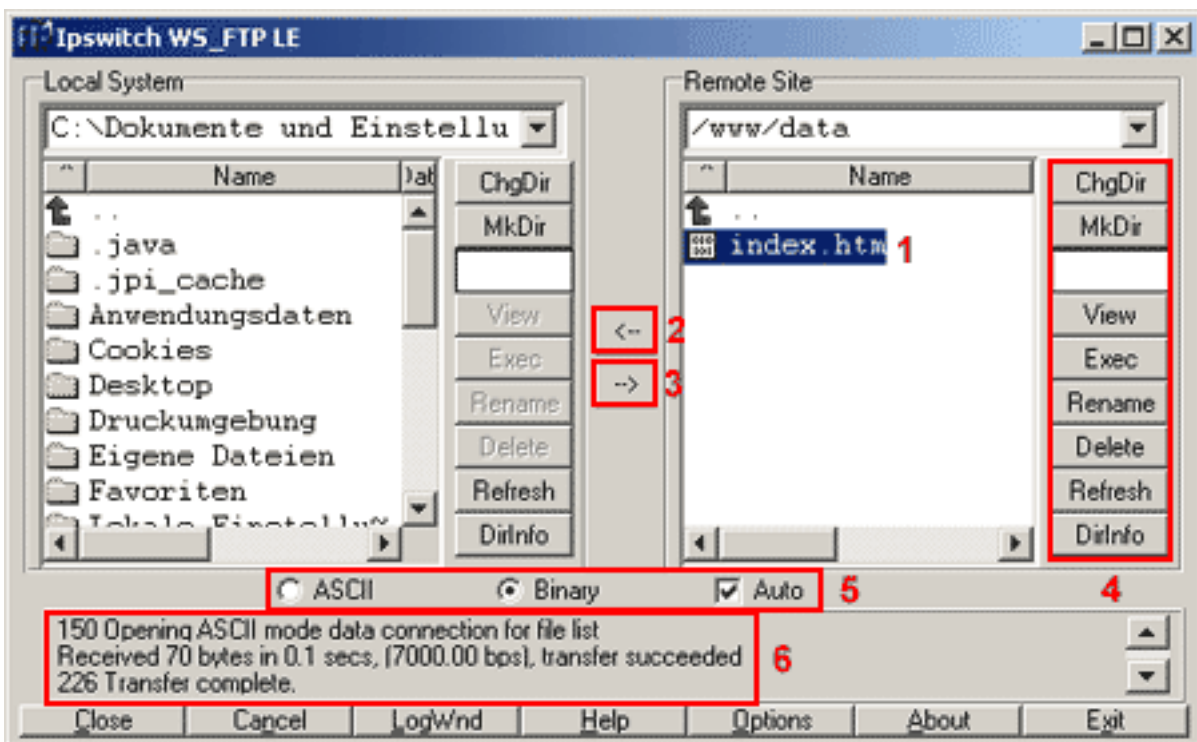
Öffnen Sie durch einen Doppelklick den Ordner "**www**"(2).

# Einrichtung FTP-Upload



Jetzt befinden Sie sich im Ordner "**www**". Dort sehen Sie die Ordner "**cgi-bin**", "**data**", "**log**" und "**statistics**".

Öffnen Sie jetzt den Ordner "**data**".



Im Verzeichnis "**/www/data**" befinden sich die **Dateien und Ordner(1)** Ihrer Webseite. Bevor Sie Dateien in das Verzeichnis "**/www/data**" kopieren können, müssen Sie diese auf der linken Seite mit der Maus markieren.

Der Button "**<-**" (**2**) dient zum Kopieren der markierten Dateien vom Server auf den lokalen PC (Download), der Button

"**->**" (**3**) zum Kopieren vom lokalen PC auf den Server (Upload).

Sie können auch ganze Verzeichnisse kopieren, indem Sie statt einer Datei ein Verzeichnis

# Einrichtung FTP-Upload

markieren.

In der Button-Leiste **(4)** rechts neben den Listenfeldern sind alle gängigen Funktionen zur Dateibearbeitung enthalten.

Der Button "**ChgDir**" dient zum Wechseln des aktuellen Verzeichnisses, "MkDir" erstellt ein neues Verzeichnis.

Der Button "**View**" dient zur Ansicht einer Textdatei.

Der Button "**Rename**" dient zum Umbenennen einer markierten Datei.

Der Button "**Delete**" dient zum Löschen einer markierten Datei. Verzeichnisse können nur gelöscht werden, wenn sie leer sind.

Der Button "**Refresh**" aktualisiert das Fenster des Listenfeldes.

Der Button "**DirInfo**" gibt zusätzliche Informationen zu den Dateien und Verzeichnissen wie z.B. Rechte aus.

Die Optionsfelder "**ASCII**" **(5)**, "**Binary**" **(5)** und "**Auto Detect**" **(5)** im unteren Teil des Hauptfensters legen den Modus für die Übertragung einer Datei fest. Empfohlen wird hier "**Auto**" **(5)**.

Erfolgs- und Fehlermeldungen werden in dem unteren **Textfeld (6)** des Hauptfensters ausgegeben.

Mit "**Cancel**" lässt sich eine Dateiübertragung abbrechen, "**Close**" beendet die Sitzung, auf dem Button steht danach wieder "**Connect**".

"**Help**" liefert die Online-Dokumentation im Windows-Hypertext-Format.

"**Exit**" beendet WS\_FTP.

Eindeutige ID: #1209

Verfasser: EUserV Kundensupport

Letzte Änderung der FAQ: 2012-07-20 13:11